

Instalação de Bacia sanitária com caixa acoplada para PNE

- O vaso com caixa segue o mesmo esquema da opção convencional com válvula ou com caixa embutida.
- As mesmas diretrizes em relação às barras de apoio devem ser seguidas. A diferença que notará para esta opção, refere-se a algumas medidas (ver Fig.5) e recomendações da NBR específicas ao caso.
- No item 7.7.3.2 da NBR fala que:
- O sistema de acionamento de descarga em caixa acoplada, deve estar localizado dentro o alcance manual da P.C.R.;
 - O acionamento pode ser por alavanca, sensores eletrônicos ou dispositivos equivalentes.

Observe que nesta situação a barra na parede ao fundo pode ficar um pouco mais alta, mas tenha atenção ao limite. Certifique-se de indicar uma caixa de descarga com altura compatível, para não atrapalhar o posicionamento da barra de apoio.

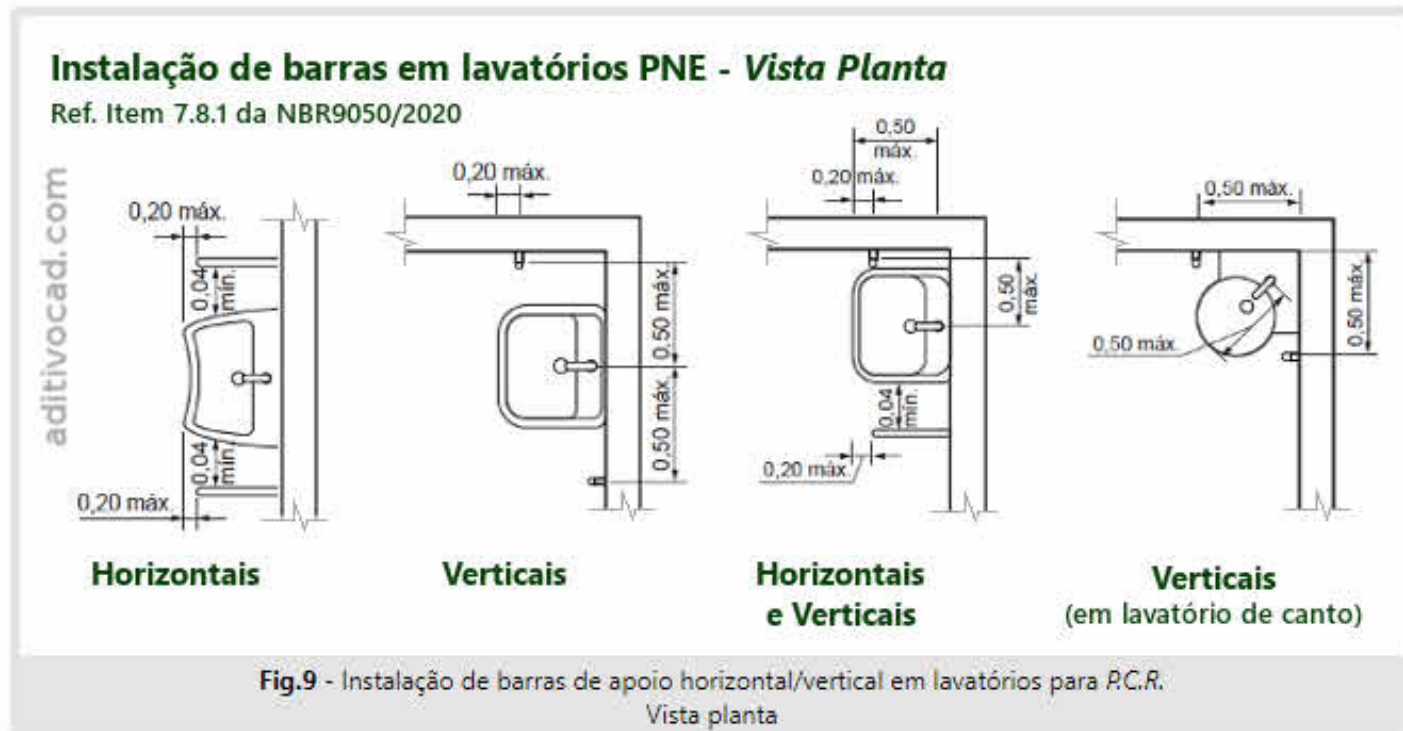
Instalação de Bacia sanitária PNE sem parede lateral

- Caso não seja possível seguir a altura da barra acima da caixa de descarga colocada na Fig.5, como alternativa use o item 7.7.2.4.3 da norma, o qual permite a combinação de duas barras (uma em cada lateral do vaso), sendo uma fixa e uma articulada, como apresentamos na Fig.6.
- Caso haja a parede lateral, você pode combinar o mesmo esquema da Fig.6 considerando a barra fixa da parede e adicionando a barra articulada na lateral.
- O esquema da Fig.6 exemplifica com uso de bacia acoplada, mas também pode ser utilizado com bacias convencionais quando não há uma parede lateral, basta seguir as mesmas medidas e posicionamento de barras.

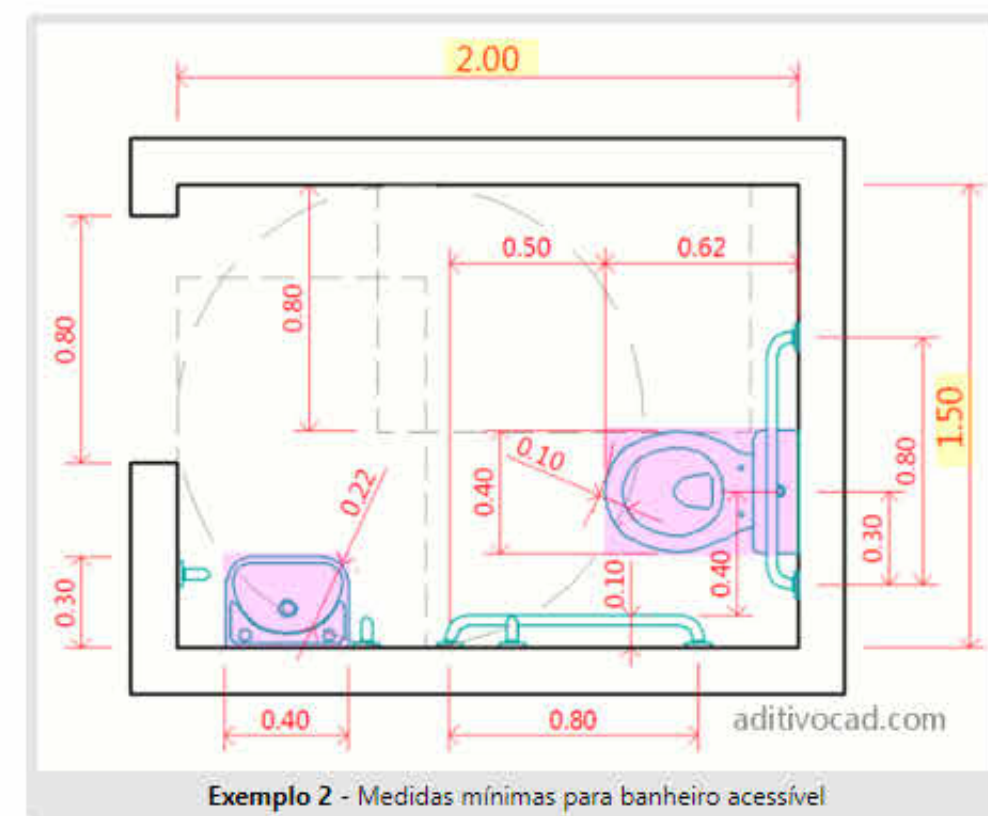
Os esquemas de instalação de bacia (Fig.4, Fig.5 e Fig.6) também se aplicam no uso de bacia suspensa.

6 PLANTA BAIXA - BANHEIRO

SEM ESCALA

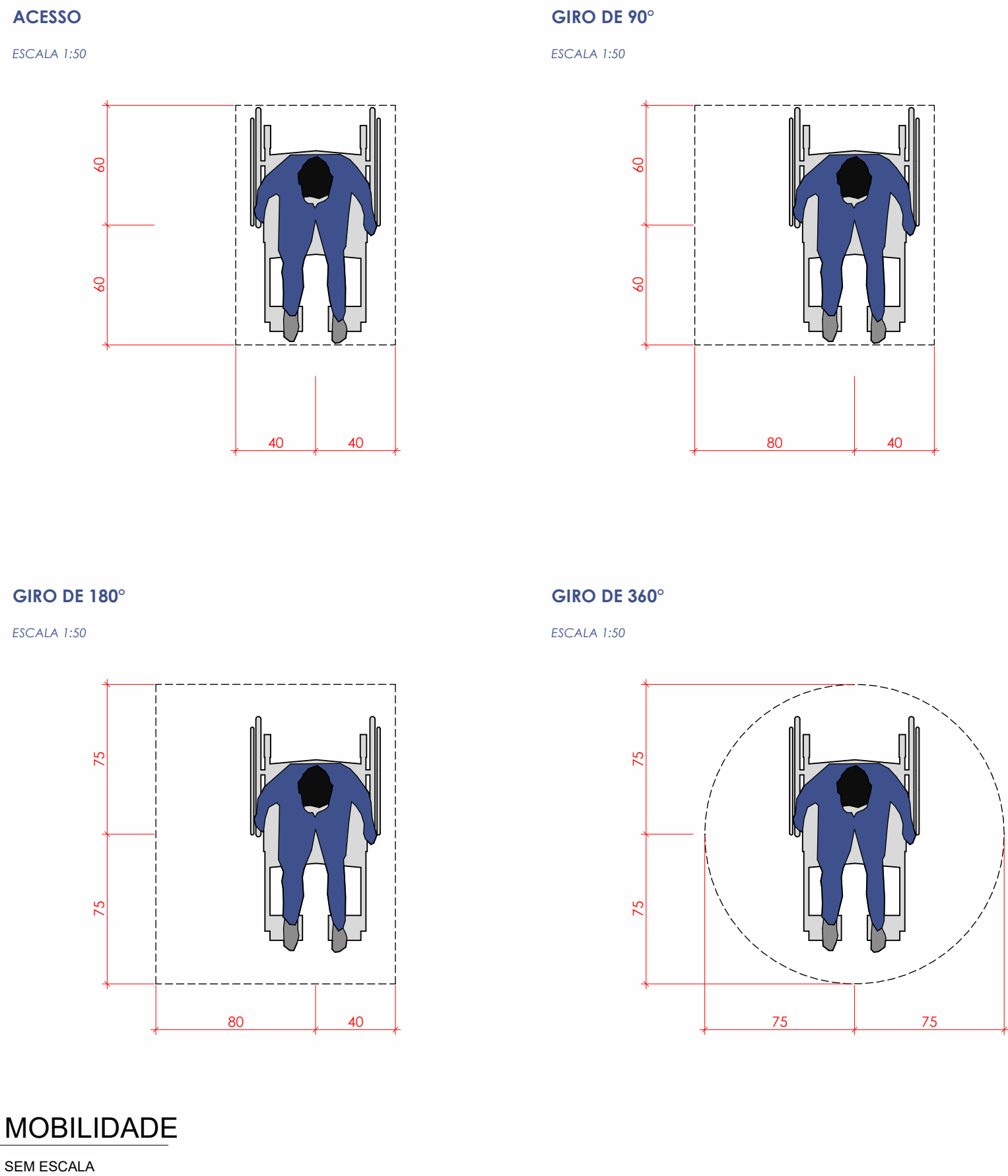


2. Medidas mínimas do banheiro PNE



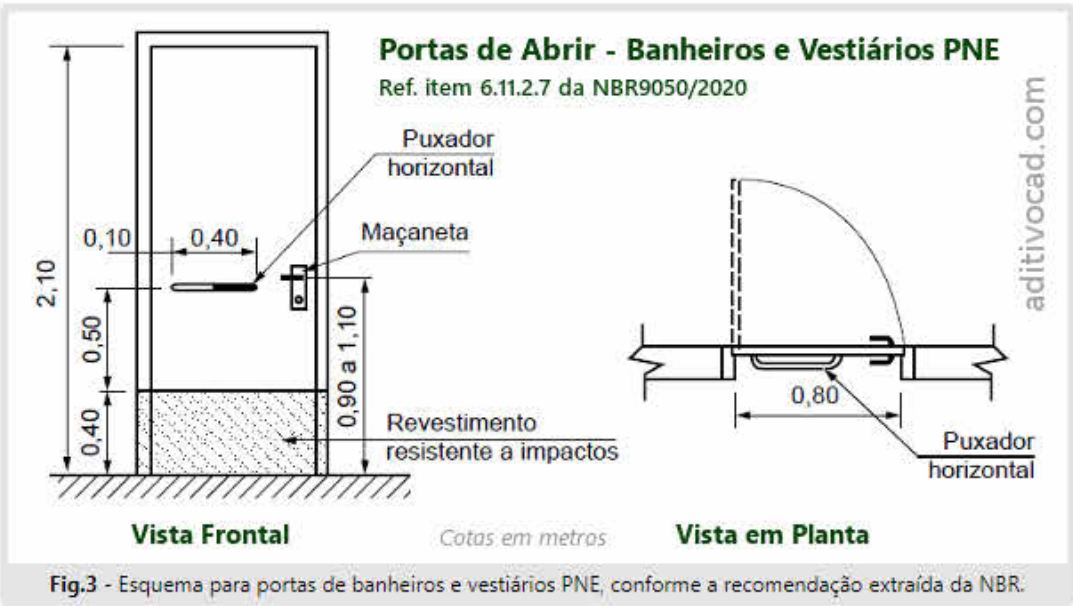
- Este segundo exemplo apresenta um estudo posicionando as peças e resultando nas medidas mínimas internas do banheiro.
- Baseado neste pequeno estudo, utilizando as peças sanitárias com medidas cotadas no exemplo, o banheiro (boxe sanitário) acessível deve ter no mínimo 1.50x2.00m.
 - Alguns ajustes são possíveis dentro deste contexto apresentado (respeitando mínimo 1.50m de largura), como 1.60x1.90m.
 - Na bacia sanitária, utilizamos dimensões médias do padrão de mercado, é possível encontrar com comprimento de até 10cm menor, principalmente se não usar caixa acoplada;
 - No Lavatório, foi utilizada também uma medida média para lavatório pequeno (0.40x0.30). A largura de 0.30m é mínima, não pode ser menor devido a exigência dos 0.30m da área de aproximação do lavatório.
 - Dentro das medidas do lavatório indicadas nesta sugestão, a peça de até 0.35m de largura se encaixa no limite que a área de manobra pode avançar, acima dos 0.35 vai atrapalhar.

ACESSIBILIDADE E MOBILIDADE MÓDULOS PARA CADEIRANTES

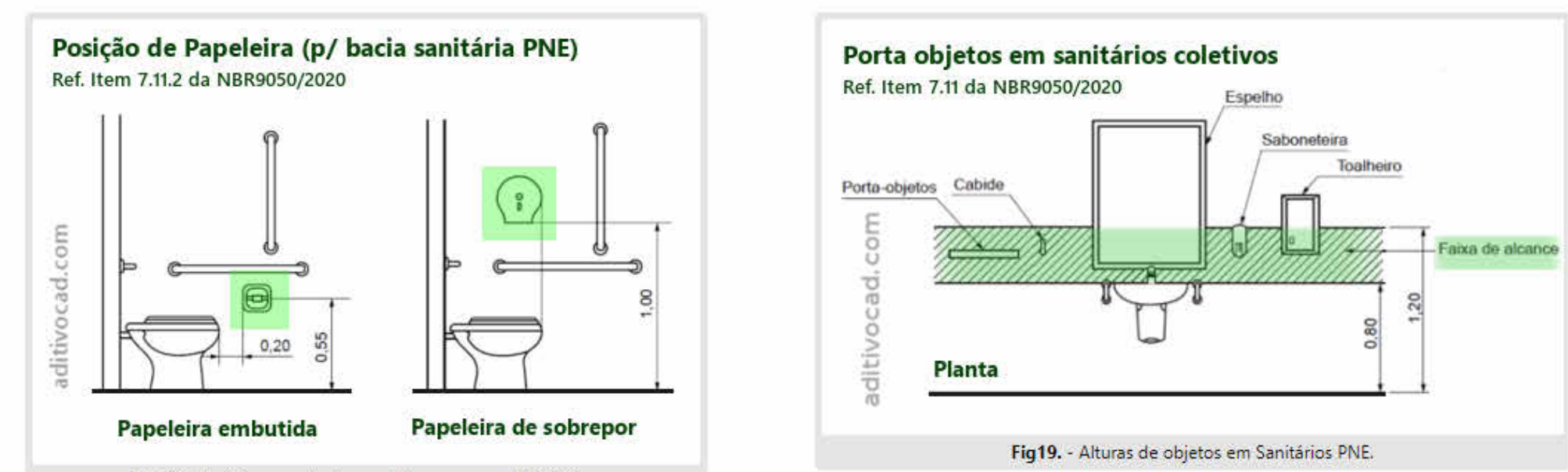


1. Porta de abrir

- As portas de abrir em sanitários, vestiários e cabines de banheiro coletivo para acessos a P.C.R., devem obrigatoriamente ter abertura para fora.
- No lado oposto a abertura (lado de dentro) deve existir um puxador horizontal (barra de 0.40m) associada a maçaneta, a qual será utilizada para fechar a porta.
- Demais regras como necessidade de revestimento anti-impacto na base e não livre, é o padrão já informado que é independente ao modelo da porta.
- A Fig.3 ilustra um esquema geral das medidas e posicionamento dos acessórios necessários em uma porta de abrir.



Posicionamento de papelreira, saboneteira e porta-objetos



PROPRIETÁRIO: TRIBUNAL REGIONAL ELEITORAL DA BAHIA

RESPONSÁVEL TÉCNICO: MARIA ELLEN MOREIRA GONÇALVES

00	23/05/2025	M. ZILEIDE	
REV. Nº	DATA	RESPONSÁVEL	DESCRIÇÃO



NOME DA CONTRATAÇÃO: PROJETO DE REFORMA DO FORUM ELEITORAL DE ITAMARAJU
ENDEREÇO DA OBRA: AV. GETULIO VARGAS - CENTRO 473 - ITAMARAJU - BA

FORUM ELEITORAL DE ITAMARAJU
DETALHAMENTO DE BANHEIRO

RESPONSÁVEL TÉCNICO: ENO. MARIA ZILEIDE MOREIRA GONÇALVES	CAU / CREA: 160391676-8	TIPO PROJETO: ARQUITETÔNICO
DESENHO: AFONSO CHACHA	ARQ/008 - ITA - R00	PRIMEIRA
ESCALA: 1/25	DATA: 21.05.2025	REVISÃO: 21.05.2025